

SEMILLY INFO

Janvier 2007 numéro 22

Dépôt légal 309



Bonne Année 2007

Au nom des Adjointes, des Conseillers Municipaux et en mon nom personnel, je suis heureux de vous présenter tous nos meilleurs voeux pour l'année 2007.

Nous vous souhaitons santé, bonheur et une année pleine de joies et de satisfactions.



Les fêtes de fin d'année sont en général joyeuses, exubérantes, un peu démesurées pour les uns, intérieures et discrètes pour d'autres ; c'est l'occasion de donner, de recevoir, de festoyer. Il faut profiter des bons moments de la vie mais cela n'empêche pas de penser à ceux qui souffrent : Parfois un geste, un mot, aident beaucoup, plus que ce que l'on peut croire !

J-P ROGI

Dans ce numéro :

Budget	2
Recensement	3
Lotissement, SICTOM	3
Vie communale	4
Qualité de l'eau	5
Astuces	6
Vie associative, distraction	7
Quelques photos...	8

Manifestations à venir



Dimanche 7 Janvier

Salle de convivialité : N'oubliez pas, on tirera les reines et les rois ! Vous êtes tous invités.

Dimanche 21 janvier

A partir de 14H00 à la salle de convivialité, après-midi récréative.

Samedi 10 février

Assemblée Générale de Semilly-Loisirs

Le dimanche 7 janvier le Maire et les Adjointes seront heureux de vous accueillir à 14H00 à la salle de convivialité pour partager la traditionnelle galette des rois.

VIE COMMUNALE

BUDGET 2006

Cette année nous n'avons pas eu de grands travaux d'investissements ; nous avons reporté la construction de garages à l'emplacement de la pompe à incendie afin de régulariser la situation financière.



Nous avons, pour des raisons de sécurité, installé un éclairage dans la cour de la mairie pour la sortie de la salle de convivialité pour un coût de	5.495 €
Changé l'ordinateur et le logiciel de gestion communale	2.376 €
Engagé des travaux forestier pour	1.431 €
Installé une cloison dans la réserve de la salle de convivialité	1.459 €
Remboursé le prêt relais pour la TVA	41.688 €
	<hr/>
L'ensemble représentant la somme de	52.449 €
dont environ de 3.000 € de subventions	

PREVISIONS POUR 2007 :

Plantation de la partie nivelée du dépôt d'ordure (fin) pour	683 €
Réfection du logement de la mairie pour un montant prévu de	40.000 €
Agencement du bord de la route près de la mare	14.000 €
Travaux en forêt sur la parcelle n°23	6.226 €
Solde de factures de la salle de convivialité	9.791 €
	<hr/>
L'ensemble représentant la somme de	70.700 €
dont environ 22.000 € de subventions prévues	

L'octroi de subventions d'état devient de plus en plus difficile et aléatoire, surtout du fait que nous sommes une commune isolée (n'étant pas dans une communauté de commune...) ; heureusement que le Conseil Général n'applique pas les même critères !

Merci Monsieur le Président !

RECENSEMENT DE LA POPULATION

Il sera effectué par un agent recenseur officiel, Mme GRAS, secrétaire de mairie qui a du suivre plusieurs stages à cet effet. Le recensement est **OBLIGATOIRE**. Il débutera le 18 janvier 2007 et se terminera le 17 février 2007. Les réponses sont confidentielles elles ne servent qu'à l'INSEE, afin de mieux connaître les communes et leur population.



LOTISSEMENT

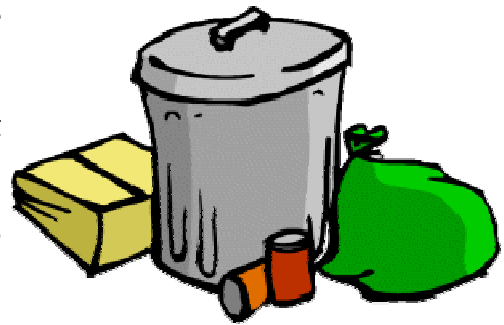
Le voilà complet !!! Les maisons de madame Nicole LACHARPAGNE de Fabien et Amandine ROYER sont terminées. L'embellissement prend forme : Félicitations aux propriétaires de ce nouveau "quartier".

Nous ne pouvons que regretter le manque de surface constructible. Nous devons accueillir la famille LONDONO de Chalvraines qui a en cours d'année abandonné le projet. La parcelle prévue, sise route de la gare et provenant de la ferme COLLÉE a fait le bonheur d'une autre famille : M. et Mme VILEMAIN domiciliés actuellement à Montauban. Monsieur est cadre à la SNCF et Madame psychologue de la petite enfance s'occupe des deux enfants. Ils ont déjà réservé l'appartement communal de la Mairie pour être sur place et suivre les travaux de construction.

Dépôt d'ordures

Les dépôts d'ordures sont tous soumis à une réglementation très stricte que les communes sont dans l'impossibilité de faire respecter (en 2005 nous avons profité de la réfection d'un chemin pour nettoyer cet endroit : 8 jours après il y avait déjà des ordures ménagères, une télé entre autres !!!)

Tout le monde en subit les conséquences : En cas de contrôle la commune est financièrement responsable . Nous sommes donc dans l'obligation de prendre un arrêté de fermeture avec de lourdes amendes pour les contrevenants.



Une tournée d'objets encombrants serait maintenue dans les villages. Pour les déchets inertes, terre, pierres, débris végétaux, gazon, huile, peinture, solvants, piles, batteries il faudra les mener à la déchetterie mobile à Saint-Blin **les jeudis des semaines paires**.

Redevance : après avoir énuméré les contraintes ci-dessus il est difficile de parler redevance et pourtant !... Le SMICTOM a dû entretenir et mettre aux normes l'usine d'incinération, préparer une plateforme pour les déchets verts. Les coûts sont considérables.

Malgré les revenus en provenance du tri sélectif, les cotisations sont en augmentation cette année de 6 €, soit pour nous **8.393 €**, à répartir au nombre réel d'habitants.

Nous avons profité de la réfection du chemin pour nettoyer le "dépotoir" et remettre de la terre sur moitié de la surface.

Le nivellement nous a coûté 2.638 €.



PROJET ÉOLIEN

Après 18 mois d'études de faisabilité et de rentabilité le projet s'est avéré viable mais sans grande marge. La zone prévue étant classée en zone NATURA 2000, (côté Chalvraines , de Prez sous Lafauche au Remenchais la limite étant la route de Prez et le Chemin du Gué) la société inquiète des contraintes et de la probabilité de non obtention du permis de construire a préféré renoncer au projet.

C'est dommage pour la taxe professionnelle !!!



TÉLÉTHON ET GÉNÉROSITÉ

La quête effectuée a permis de collecter la somme de 260 €. J'étais très fier de remettre cette somme aux organisateurs lors de la soirée à Manois ; je vous remercie chaleureusement.

La somme totale récoltée à l'échelon cantonal est de 6.964 €, soit 856 € de plus qu'en 2005.

220 ballons ont pris leur envol à Champaumont pour une destination inconnue ; si vous recevez le papier du lieu d'atterrissage, donnez le aux instituteurs ou aux maires.

Encore merci pour les organisateurs, mais surtout pour les malades. André Pérard et toute l'équipe me charge de vous féliciter pour votre généreuse participation.



NOUVEAUX HABITANTS

- Charly WANHAM, Christophe ROGI
- Stéphane CRINJS

Nous leur souhaitons une bonne installation à Semilly.

DEUILS

- Madame FLORENTIN Thérèse, décédée le 8 août à Neufchateau
- Monsieur VOILLEMEN Jean, décédé le 12 août à Semilly
- Monsieur COURTEAUX Robert, décédé le 13 novembre à Neufchateau
- Madame CAILLET Marie-Louise, décédée à Neufchateau le 1^{er} janvier 2007

- Nous renouvelons nos sincères condoléances aux familles -

QUALITE DE L'EAU POTABLE

L'eau que nous consommons provient du captage de Saint-Hubert , elle est pompée dans la nappe phréatique à une profondeur d'environ 150 mètres (le forage était de 180 m. et par la pression l'eau est remontée à environ 150 m.). Comme le montre l'analyse cette eau est potable. Le fait d'être toujours sur le forage d'exploration et d'avoir une grande canalisation oblige à chlorer l'eau dans le réservoir. Parfois l'eau sent le chlore pourtant, vous pouvez le constater la dose est de 0.24mg/l ; la dose moyenne peut être de 0.3mg/l et ne représente qu'une goutte pour 1m³. Nous avons peu de nitrates et il ne proviennent pas des agriculteurs car l'eau que nous consommons est très vieille, le renouvellement des nappes souterraines se faisant sur 1400 ans alors ... Buvons-là d'un bon coeur !!!



Préfecture de HAUTE MARNE
 DIRECTION DEPARTEMENTALE DES AFFAIRES SANITAIRES ET SOCIALES
 Service Santé-Environnement

Contrôle sanitaire des EAUX DESTINEES A LA CONSOMMATION HUMAINE

Chaumont, le 10 octobre 2006

MONSIEUR LE MAIRE
 MAIRIE DE SEMILLY
 52700 SEMILLY

J'ai l'honneur de porter à votre connaissance les résultats des analyses effectuées sur l'échantillon prélevé dans le cadre suivant :
 CONTROLE SANITAIRE PREVU PAR L'A.P.

SEMILLY

Type	Code	Nom	Prélevé le :
Prélèvement	00022214		mardi 03 octobre 2006 à 11h40
Unité de gestion	0378	SEMILLY	par : LABORATOIRE MEYER
Installation	UDI 000458	SEMILLY	Type visite : D1
Point de surveillance	P 0000000504	SEMILLY	
Localisation exacte		MME VIARD A.M-4 RTE DE PREZ/LAFAUCH	
Commune		SEMILLY	

Mesures de terrain	Résultats	Limites de qualité		Références de qualité	
		inférieure	supérieure	inférieure	supérieure
CONTEXTE ENVIRONNEMENTAL					
Température de l'eau	18,0 °C				25,00
EQUILIBRE CALCO-CARBONIQUE					
pH	7,20 unitépH			6,50	9,00
RESIDUEL TRAITEMENT DE DESINFECTION					
Chlore libre	0,24 mg/lCl2				

Analyse laboratoire

Analyse effectuée par : LABORATOIRE MEYER-STOCLET, CHAUMONT 5202
 Type de l'analyse : D1 Code SISE de l'analyse : 00022215 Référence laboratoire : 0610HY1523

CARACTERISTIQUES ORGANOLEPTIQUES					
Coloration	<15 mg/l Pt				15,00
Odeur (0=r.a.s., sinon=1 cf comm.)	0 qualit.				2,00
Turbidité néphélobimétrique	<0,50 NTU				
MINERALISATION				200,00	1100,00
Conductivité à 25°C	571 µS/cm				
PARAMETRE AZOTES ET PHOSPHORES					
Ammonium (en NH4)	<0,05 mg/l				0,10
Nitrates (en NO3)	12,3 mg/l		50,00		
PARAMETRES MICROBIOLOGIQUES					
Bact. aér. revivifiables à 22°-68h	1 n/ml				
Bact. aér. revivifiables à 36°-44h	1 n/ml				0
Coliformes totaux /100ml-MS	0 n/100ml				
Entérocoques /100ml-MS	0 n/100ml		0		
Escherichia coli /100ml -MF	0 n/100ml		0		

Conclusion sanitaire (Prélèvement N° : 00022214)

Eau d'alimentation conforme aux normes en vigueur pour l'ensemble des paramètres mesurés.

Pour le Directeur
 Ingénieur sanitaire
 François GUIOT

ASTUCES

LA SAPONAIRE

A l'ère de l'écologie à outrance, alors que tout est bio... même la lessive devient démodée au profit des noix de lavage provenant de l'Inde je ne peux m'empêcher de vous donner une recette de grand'mère qui a encore été utilisée pendant la guerre tout au moins pour laver !

Plante miracle, la saponaire, que l'on trouve entre autres à Semilly est une plante vivace de 0.30 à 1 mètre de haut aux fleurs roses. On utilise les feuilles, les tiges et les rhizomes qui écrasés dans l'eau produisent une mousse savonneuse efficace sur les taches de graisse.

- La saponaire a été longtemps utilisée comme substitut du savon pour laver le linge
- Elle est utile pour les maladies de la peau (les romains en mettaient dans leur bain pour guérir les démangeaisons), les rhumatismes et les insuffisances hépatiques.
- Également : asthme et goutte.
- En usage externe : eczéma, urticaire, acné, herpès, psoriasis, dartres...
- En décoction 5g/litre d'eau, 2 tasses par jour ou en compresse pour les soins de la peau.
- Mélangée à une infusion de romarin, la saponaire donne un shampoing parfumé ne piquant pas les yeux.

Bonne cueillette, bonne lessive et bonne santé avec cette plante miracle bien de chez nous !!



LA VIE ASSOCIATIVE

Cette année Semilly-Loisirs a organisé son 10^{ème} rallye pédestre : le thème était le dix à toutes les sauces ! Pour plusieurs raisons nous avons eu moins de monde, en particulier du village, mais les 120 participants ont à l'unanimité été très satisfaits de la journée et surtout les enfants qui ont bénéficié d'attractions gratuites toute la journée.

La fête aux potirons a connu son habituel succès, c'est devenu une manifestation connue très loin à la ronde et très appréciée : elle fait connaître notre village, c'est une grande satisfaction.

Merci aux bénévoles qui se dépensent sans compter.

Semilly-Loisirs organise une après midi récréative le Dimanche 21 janvier à partir de 14H00 à la salle de convivialité, où vous êtes cordialement conviés.

ASSEMBLEE GENERALE DE SEMILLY LOISIRS

Elle est fixée au samedi 10 février 2007 à 17H30 à la salle de convivialité et sera suivie d'un repas.

Suite à des démissions il va falloir élire un nouveau bureau.

Il est certain que 10 ans de bénévolat ça use et la seule satisfaction est souvent celle de faire quelque chose, pour les autres, l'association, la commune sans attendre de reconnaissance ou de merci.

Sans hypocrisie, je remercie tous ceux qui donnent ce qu'ils peuvent en espérant qu'ils continueront à oeuvrer pour les autres par plaisir.

Semilly-Jeunes, en sommeil actuellement, va peut être bientôt reprendre du dynamisme avec les ados qui grandissent...



DISTRACTIONS

LU POUR VOUS : L'AMITIÉ

Un ami, c'est celui qui devine toujours quand on a besoin de lui.
Jules Renard

Le plus difficile n'est pas d'être avec ses amis quand ils ont raison, mais quand ils ont tort ! André Malraux

Un ami en dernière analyse c'est celui dont on sait qu'il peut supporter de vous ce qu'il ne supporte pas d'un autre. Pierre Dehaye

INTERNET, quelques adresses utiles :

- www.google.fr le moteur de recherche le plus performant !!!
- www.pagesjaunes.fr annuaire France Telecom
- www.geoportail.fr retrouvez votre maison sur les photo satellite IGN
- www.progamme-tv.net Tous les programmes jour par jour
- www.carte.dromadaire.com envoyez des cartes virtuelles à vos amis !
- www.haute-marne.pref.gouv.fr site de la préfecture de Haute-Marne



SOUVENIRS DE L'ANNEE ...



Quelques êtres étranges, venus spécialement, pour la fête aux potirons...



INFO PRATIQUES :

URGENCE:

Service d'urgence : 15
 Gendarmerie : 17 (St-Blin : 03 25 02 20 20)
 Pompiers : 18
 Centre anti-poison : 03 26 86 26 86
 EDF Sécurité & dépannage : 03 25 32 19 53

Mairie : 52700 SEMILLY

Téléphone : 03 25 02 91 82
 Télécopie : 03 25 02 91 82

Secrétariat de Mairie :

9H00 - 11H45 mercredi et samedi